

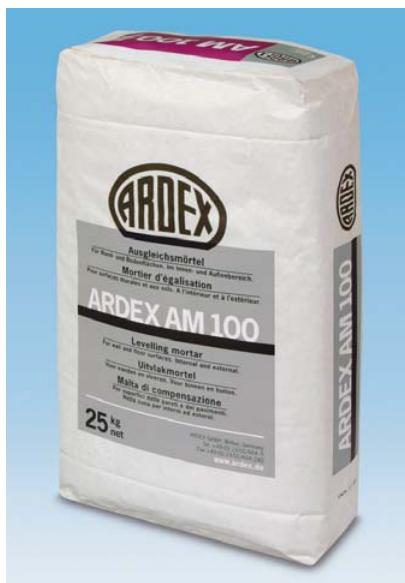
ARDEX
ASENNUSOHJE
LASITIILEN ASENNUS
AM 100 -LAASTILLA



VARMALLA POHJALLA

ARDEX AM 100 – HELPOIN JA NOPEIN TAPA MUURATA LASITIILISEINÄ

ARDEX AM 100 on nopeasti kovettuva laasti ulko- ja sisäkäyttöön. Laastin nopeus tekee siitä erityisen sopivan lasitiilien muuraamiseen. AM 100 –laastilla voidaan muurata rajaton määrä tiiliä päällekkäin tauotta. Koostumus mahdollistaa muurauksen perinteiseen tapaan.



Muuraa
AM 100 –laastilla



Saamaa
FM-laastilla



Varmista, että ensimmäinen rivi tulee vaakasuoraan myös kallistetuilla pinnoilla.



1. Irtoasenna lasitiilet ja merkintöjen tekeminen helpottuu. Merkitse vaaka- ja pystysuorat linjat teipillä, joiden mukaan seinä asennetaan.



2. Lasitiilirakennetta ei saa koskaan muurata kiinni olemassa olevaan seinään. Seinään kiinnitetään 10 mm:n paksuinen irrotuskaistale. Varmista, että irrotuskaistale mahtuu lasitiilien reunojen väliin.



3. Sekoita ARDEX AM 100 ohjeiden mukaan sen verran mitä ehditään käyttämään 30 minuutin kuluessa. arvioitu menekki on n. 12,5 kg /m².



4. Sekoita laasti ensimmäisen rivin kiinnittämiseen hieman jäykemmäksi, jolloin tiilet asettuvat helposti paikoilleen. Käytä lasitiilien mukana tulleita ristikoita, jotta saumakoko säilyy samana koko asennuksen ajan. Jos sauma halutaan pienemmäksi, jätetään ristikot pois tai käytetään pienempiä.



5. Asenna tiili "kuivana" saadaksesi oikean porauskohdan raudoitukselle. Rauditus pitää olla joka toisessa vaakasaumassa ja joka neljännessä pystysaumassa.



6. Poraa merkkausten mukaan 8 mm:n terällä väh. 50 mm:n syvyyteen. Pitämällä pölynimuri porareian juuressa vältetään pölyltä. Varmista, että seinässä ei ole vesi- tai sähkölinjoja tällä kohdalla. Porareikä täytetään Ardex SN –silikonilla.



7. Joka neljanteen pystysaumaan asennetaan rauditus. Voit asentaa linjalaudan lattiasta kattoon – näin asennuslinja pysyy suorana.



8. Levitä laasti jokaisen tiilen päälle. Jatka näin koko seinän muuraamista.



9. Asenna rauditus keskelle laastia, muutoin rauditus näkyy tiilen läpi. Rakenteeseen tulee näin myös parempi lujuus.



10. Kun puolet seinän korkeudesta on muurattu, voidaan seinä tukea ruuvikiristimellä pystytukeen.



11. Puhdista saumat, kun laasti alkaa sitoutumaan. Kun seinä on muurattu, poista irtonainen levy ristikosta.



12. Seuraavana päivänä voidaan seinä saumata. Varmista, että saumat ovat kuivat ja puhtaat laastista. Sekoita ARDEX FM –saumalaastia tarkalleen ohjeiden mukaan. Varmista, että valittu lasitiili voidaan saumata kiviaines pohjaisella laastilla.

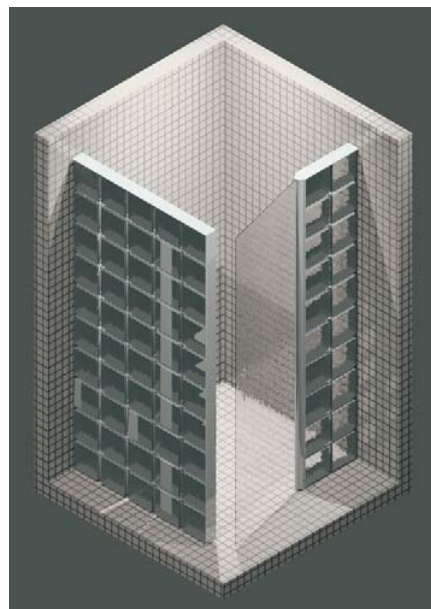
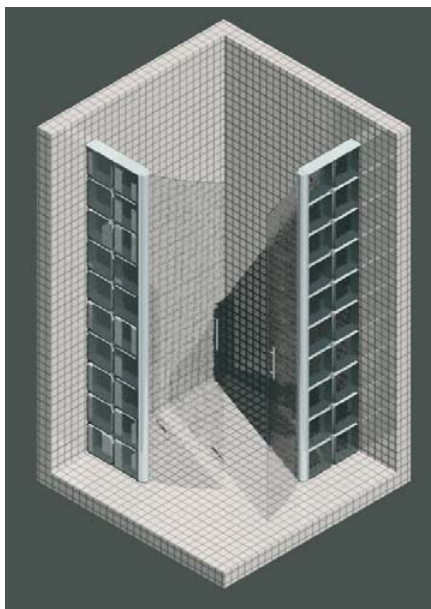


13. Pese saumattu alue kostealla sienellä. Älä pese liian aikaisin ja pese aina viistosti saumojen yli.



14. Kun sauma on kuivunut väh. 90 minuuttia, saumataan seinän rajakohta ARDEX SN –silikonilla.

Tässä pari esimerkkiä lasitiilirakenteen käyttömahdollisuuksista.



AM 100 –LAASTIN EDUT:

- 30 mm:n paksuusiin yhdellä työkerralla
- Pinta voidaan viimeistellä n. 1 tunnin kuluttua
- Ardex 8+9 vedeneriste voidaan levittää pinnan kuivuttua
- Valmis laatoitukseen 2 tunnin kuluttua
- Kevyt työstää, pastamainen ja muotoiltavissa

Ardex Oy

puh. 09 / 6869 140

fax 09 / 6869 1433

ardex@ardex.fi

www.ardex.fi

TEKNISET TIEDOT

Kerrospaksuus:	5-30 mm
Työaika:	n. 40 min. (20 °C)
Menekki:	1,4 kg/m ² /mm, rappauksessa ja oikaisussa n. 12,5 kg/m ² lasitiilien muurauksessa
Puristuslujuus:	15 N/mm ²
Pakkaus:	25 kg
Sekoitus:	5,2 l vettä 25 kg jauhetta



VARMALLA POHJALLA